

7 ENERGIA NETA
I ASSEQUIBLE



Energia neta i assequible

Garantir l'accés de totes les persones a fonts d'energia assequibles, fiables, sostenibles i renovables



Quina és la situació a la qual es vol arribar el 2030?

L'ODS 7 pretén garantir l'accés universal a serveis d'energia assequibles, confiables i moderns. Així mateix, vol augmentar substancialment el percentatge de l'energia renovable en el conjunt de fonts d'energia i duplicar la taxa mundial de millora de l'eficiència energètica.

El dret a l'energia és un dret humà al qual 1 de cada 7 persones al món no hi té accés. [1]

La pobresa energètica és una manifestació dramàtica de l'increment dels índexs de pobresa i d'exclusió social, que, cada cop, està més estesa en la nostra societat. Es defineix com la situació en què es troba una llar en la qual no es poden satisfer les necessitats bàsiques de subministrament d'energia com a conseqüència d'un nivell d'ingressos insuficient, cosa que es pot veure agreujada per disposar d'un habitatge ineficient energèticament. [2] La pobresa energètica afecta diverses capes de la societat, en gran part llars amb baix nivell d'ingressos, famílies monoparentals (la majoria acostumen a tenir només la figura de la mare), famílies amb menors al seu càrrec, persones jubilades i persones grans. En la majoria dels casos, totes tenen en comú els baixos ingressos.

Altres factors, com el nivell educatiu, la situació laboral, el tipus de contracte o el país d'origen també incideixen en aquesta mena de pobresa.

El vincle entre l'energia i el canvi climàtic és molt fort. L'elevat ús del consum d'energies fòssils és la principal causa de l'escalfament global que ja patim i que es veurà agreujat en les properes dècades

Des de l'inici de l'era industrial, el consum d'energia provinent dels combustibles fòssils ha anat en augment. La societat se sustenta en l'ús d'aquestes energies no renovables, sobre les quals s'ha basat el nostre model econòmic.

En aquest context, la producció i l'ús d'energia representen la principal causa, conjuntament amb el transport, de les emissions de gasos amb efecte d'hivernacle (increment de temperatura, pujada del nivell del mar i disminució de les precipitacions). Per això, una de les maneres d'actuar per limitar i impedir les greus conseqüències ambientals, socials i econòmiques, relacionades amb l'efecte d'hivernacle, consisteix a incrementar l'ús de les energies renovables.

Per aquest motiu, cal incentivar el procés de transició energètica que permeti avançar cap a un model productiu que millori la capacitat industrial i tecnològica i situï les empreses en millors nivells d'eficiència productiva i de costos menors. [3]

Queden pocs anys per assolir-lo. Quina és la situació actual?

Accés a l'energia elèctrica



Al món

660 milions de persones continuaran sense energia elèctrica l'any 2030, la gran majoria de les quals (555 milions) viuran a l'Àfrica subsahariana.

Font: [ONU](#)

A Catalunya

A Catalunya, un 9,4 % de la població no pot mantenir la llar escalfada adequadament.

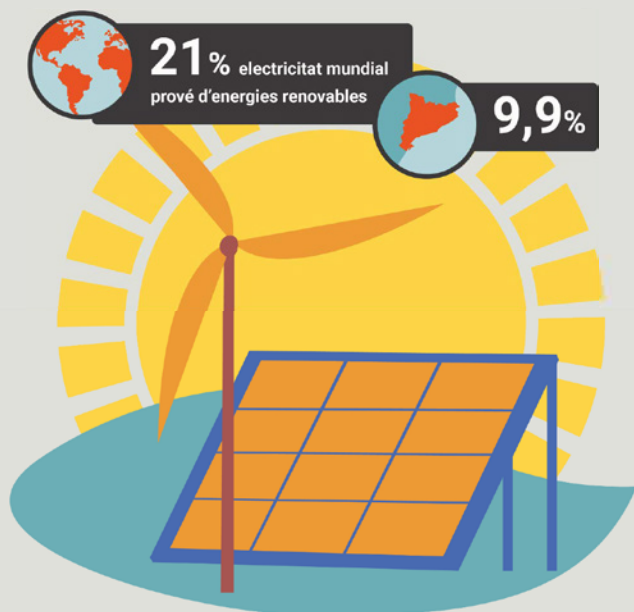
Font: [IDESCAT](#)

Impacte COVID

La pandèmia de la COVID-19 podria revertir els avenços reeixits en alguns països. A l'Àfrica, la quantitat de persones sense energia elèctrica va augmentar l'any 2020, després d'haver disminuït durant els sis anys anteriors. Als països en desenvolupament d'Àfrica i Àsia, els serveis bàsics d'energia elèctrica són ara inassequibles per a més de 25 milions de persones que abans tenien accés a aquests serveis, a causa del creixement de la població i de l'augment dels nivells de pobresa. Uns altres 85 milions de persones, principalment als països en desenvolupament d'Àsia, podrien veure's obligades a reduir el seu accés bàsic a l'energia elèctrica per no poder pagar un paquet de serveis més ampli.

Font: [ONU](#)

Proporció d'energia renovable en el consum final total de l'energia



Al món

Les energies renovables suposen un 17,1 % del consum energètic final a escala mundial i generen un 21 % de l'electricitat mundial, amb una tendència creixent.

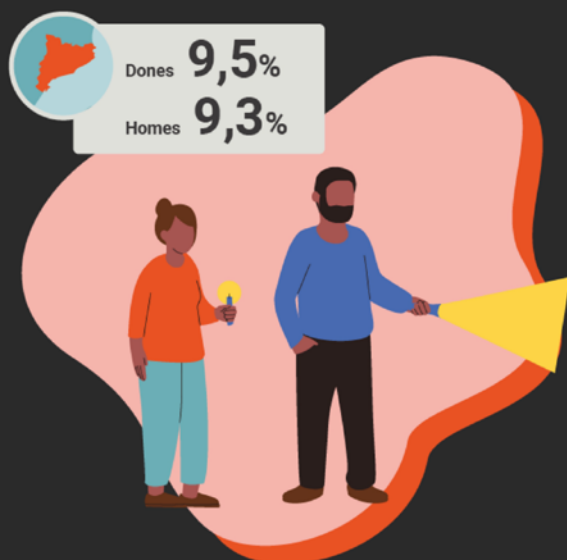
Font: [ONU](#)

A Catalunya

A Catalunya el consum d'energia renovable és del 9,9 %

Font: [IDESCAT](#)

Visió de gènere



A Catalunya

Del percentatge de població que no pot mantenir la llar escalfada adequadament, el nombre de dones és major que el d'homes: un 9,5 % davant el 9,3 % dels homes. La pobresa energètica afecta diferents grups de la societat i un d'ells són les famílies monoparentals sostingudes només per la figura de la dona, en què es fa palesa la desigualtat de gènere que existeix avui dia.

Font: [IDESCAT](#)



Assolirem l'objectiu? Des del moviment sindical, actuem!

L'Agenda 2030 fa una crida a les persones i organitzacions a contribuir, a través de la seva expertesa i àmbit d'acció, a la consecució dels ODS.

L'ODS 7 es podria aconseguir millorant l'eficiència energètica, amb l'augment del desplegament d'energies renovables, amb una electrificació progressiva i amb l'ús de nous combustibles procedents de biorefineries. [1]

D'aquí al 2030 s'hauria d'augmentar la cooperació internacional per facilitar l'accés a la recerca i a la tecnologia relatives a l'energia neta, incloses les fonts renovables, l'eficiència energètica i les tecnologies avançades i menys contaminants de combustibles fòssils, i promoure la inversió en infraestructura energètica i en tecnologies netes. [2] També s'hauria d'ampliar la infraestructura i millorar la tecnologia per prestar serveis energètics moderns i sostenibles per a tots els països en desenvolupament, en particular, els països menys avançats, els petits estats insulars en desenvolupament i els països en desenvolupament sense litoral, d'acord amb els seus respectius programes de suport. [3]

Mitjançant la negociació col·lectiva i el diàleg social, el moviment sindical contribueix, de manera efectiva, a la consecució de l'ODS 7.

D'una banda, i en el marc d'un objectiu més ampli de prevenció i lluita contra la pobresa i l'exclusió social, mitjançant la promoció i la col·laboració en la posada en marxa de polítiques i mesures que posin fi a la situació de pobresa energètica i que garanteixin l'accés i la vigència a un dret humà com és l'accés efectiu a l'energia.

De l'altra, una prioritat sindical és la d'impulsar i donar suport al trànsit cap a un nou model energètic sostenible, dominat per l'ús eficient de l'energia, una reducció dràstica del consum energètic total i la producció a partir de fonts d'energia renovable que possibilitin la democratització de l'energia, el desenvolupament econòmic, l'ocupació i el manteniment de l'estat del benestar també per als més vulnerables. En aquest escenari de transició energètica s'ha de vetllar per l'adopció de mesures de transició justa per als treballadors i treballadores, els sectors i els territoris vulnerables als canvis. [4]

Un projecte de:



Amb la col·laboració de:



El contingut d'aquesta web és responsabilitat exclusiva de la Fundació Pau i Solidaritat - CCOO Catalunya i no reflecteix necessàriament l'opinió de l'ACCD.

Aquesta web ha estat elaborada en el marc del projecte "Contribuir a la justícia social a través de l'enfortiment de la ciutadania crítica i compromesa amb els drets humans mitjançant l'Agenda 2030 a Catalunya" que ha dut a terme la Fundació Pau i Solidaritat - CCOO Catalunya